

Rapport de la Province de France



- 1 : Lille
- 2 : Paris-Denfert-Rochereau
Paris-François 1er
Paris-Morère
Cachan
Colombes
Conflans-Sainte-Honorine
Evry
Juvisy
Vincennes
- 3 : Strasbourg-Orangerie
Strasbourg-Santé
Souffelweyersheim
- 4 : Pont l'Abbé



- 5 : Ecully-Valpré
Lyon-Debrousse
- 6 : Saint-Sigismond
- 7 : Bordeaux
- 8 : Agen
- 9 : Layrac
- 10 : Toulouse-Courbet
Toulouse-St Exupère
- 11 : Montpellier
- 12 : Nîmes
- 13 : Lorgues

Statistiques de la Province

Religieux :

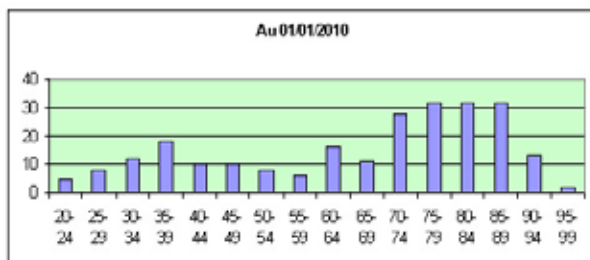
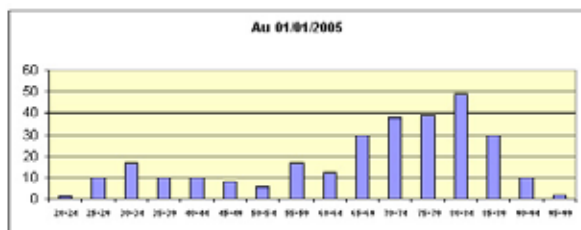
	Religieux Prêtres	Religieux Prof. Perpét.	Religieux Prof. Temp.	Total	Novices	Postulants
au 01.01.99	269	44	20	333	4	
au 01.01.05	234	36	19	289	6	7

Communautés :

		Communautés locales		Communautés régionales		Rattachés	Isolés (*)
		Communautés	Religieux	Communautés	Religieux		
Pays	France	25	215			19	
Pays	Angleterre	3	12			1	
Pays	Bulgarie	1	5				
Pays	Corse	1	3				
Pays	Grèce	1	2				
Pays	Israël	1	4				
Pays	Italie	2	8			1	
Pays	Roumanie	2	7			1	
Pays	Russie	1	2				
Pays	Turquie	1	2				
Total		01.01.05	38	267			22
		01.01.99	41	333			

Depuis 1999: 11 Communautés ont été fermées (*Roquebrune-Carnolès, Les Essarts, Soyaux, Villefranche du Périgord, Sceaux, Ankara, Soisy, Limas, Montmirail, Gimont, Périgny*).
4 Communautés ont été ouvertes (*Juvisy, Corée, Evry, Strasbourg-Santé*)

Une pyramide des âges (des années 2004, avec une projection à 2010)



Évolution de la Province depuis 1999

Le Pays : Cinq événements marquants de ces six dernières années.

1. En 2000, la réélection à plus de 80% des voix en faveur de Jacques Chirac, Président de la République, contre le représentant de l'Extrême Droite française. C'est la première fois dans l'histoire du pays qu'un parti fasciste arrive jusqu'au second tour d'une élection présidentielle. L'impact sur le pays a été immense en créant un sursaut démocratique. Cet événement est à placer dans le contexte de recherche sécuritaire.
2. Le positionnement particulier de la France par rapport à la Guerre en Irak. La France s'est farouchement opposée à la Guerre en Irak et s'est démarquée des positions atlantistes. Un large consensus des partis politiques et des forces vives de la nation s'est manifesté à cette occasion. La sympathie qui avait gagné le pays après le 11 septembre est devenue une antipathie quasi généralisée contre l'équipe de Bush.
3. Des débats de société :
 - La revendication de la communauté homosexuelle. En 1999, dans un contexte lié à la revendication des associations homosexuelles, la France vote une loi préconisant une autre manière de vivre en couple : le Pacs (Pacte Civil de Solidarité). Le 5 juin 2004, le maire de Bègles célèbre, dans l'illégalité, le premier « mariage homosexuel » dans sa commune.
 - le débat sur la fin de vie (euthanasie) et le début de vie (manipulation des embryons et recherche sur les cellules souches).
4. Le débat sur la laïcité reprend de manière plus vigoureuse avec la situation de l'islam et le port du voile islamique à l'école. Un siècle après les lois de séparation de l'Église et de l'État, une nouvelle loi interdit tout port de signes religieux ostensibles dans les établissements scolaires.
5. L'opposition à la demande de la Turquie d'entrer dans la Communauté européenne.

L'Église

Trois difficultés

1. La faiblesse du recrutement sacerdotal et religieux. L'effectif des prêtres (diocésains et religieux) en 1990 était de 25 203 et 7 064 contre 18 528 et 5 723, en 2001. Sur 13 510 prêtres, 3 637 ont moins de 55 ans.
2. La rupture de la transmission catéchétique. A peine 30% des enfants baptisés sont catéchisés.
3. La fragilité économique croissante de nombreux diocèses.

Quatre signes d'espoir

1. La relève vocationnelle des laïcs. Le nombre des ordinations de diacres permanents a progressé : en 1998, 1 672 diacres permanents, contre 1 897 en 2004. Par ailleurs, le nombre des « recommençants » (baptisés qui ont quitté

- toute pratique et qui, à l'occasion d'un événement personnel, font le choix de revenir à un engagement ecclésial).
2. des temps forts qui connaissent de grands succès : les rassemblements de Taizé, les Journées Mondiales de la Jeunesse, le Congrès international pour la nouvelle évangélisation (Paris-Toussaint) : 10 jours d'évangélisation dans Paris (et Vienne, Bruxelles, Lisbonne) ; ainsi que le regain pour les pèlerinages.
 3. Une nouvelle génération d'évêques : la moitié de l'épiscopat (52 évêques ont été ordonnés entre 2000 et 2004) a été renouvelée. Ces évêques viennent principalement des communautés nouvelles.
 4. Une sérénité de l'identité catholique dans une société sécularisée post-chrétienne. Il n'y a plus de conflits idéologiques ouverts entre traditionalistes et progressistes même si ces tendances existent encore. Une plus grande diversité de sensibilités coexiste.

Réalités assomptionniste

La vie des personnes et des communautés

Le tableau d'ensemble de la vie de la Province en ce qui concerne la vie des personnes et des communautés apparaît satisfaisant. L'apport important de vocations et de jeunes en formation issus des territoires hors hexagone a renouvelé la physionomie de la Province et des communautés. L'image donnée est celle d'une certaine vitalité. C'est d'ailleurs cette image que nous renvoient la plupart des autres Congrégations masculines comparables à la nôtre.

L'animation de la Province a été marquée par la tenue de deux grands forums : celui des religieux et celui des laïcs-religieux. Le premier a permis à mi-parcours capitulaire de vivre l'inter-génération ; ce fut un temps d'échange et de transmission assomptionniste des plus âgés vers les plus jeunes. Le forum avec les laïcs a été révélateur de tout le travail fait en profondeur depuis des années pour permettre aux laïcs et aux religieux de prendre conscience de leur solidarité dans la mission et d'envisager aussi d'aller plus loin dans le partage de la spiritualité assomptionniste.

Un temps de formation des supérieurs locaux en inter-assomption a dévoilé la richesse de notre famille religieuse avec ses branches féminines. Ce sentiment de solidarité inter-Assomption a été renforcé par d'autres initiatives sur le plan général : colloque historique, congrès sur l'avenir de la vie religieuse.

Les personnes

Le climat est serein. Un certain nombre de jeunes se disent fatigués par le poids de la charge. Parmi les situations douloureuses à gérer, il faut signaler le départ de jeunes religieux et tout particulièrement ceux qui se sont engagés définitivement dans la vie religieuse et le sacerdoce. Les frères roumains ont été particulièrement atteints par cette crise de confiance ou de conscience. Très souvent, une immaturité est décelée mais trop tardivement, comme si l'achèvement d'un parcours de formation était le moment où les problèmes se dévoilent en pleine clarté. D'autres religieux d'âge mûrs ont été traversés par des difficultés personnelles.

Le dialogue, en général, a permis de remettre les gens en selle.

Les Commissions

Le dernier Chapitre provincial avait préconisé l'implication la plus large possible des religieux dans l'activité des commissions de la Province. Ce choix ne s'est pas toujours révélé pertinent. Certaines commissions n'ont pas su trouver leur rythme de travail et le manque de personnes-ressources a surchargé celles-ci en les impliquant dans diverses commissions. A quelque chose malheur est bon : le constat d'inefficacité des Commissions troisième âge et pèlerinage a incité le Conseil provincial à orienter la réflexion par de nouveaux moyens. C'est ainsi qu'un groupe de travail s'est constitué pour les maisons de retraites conventionnées et aussi un autre groupe de travail sur les pèlerinages qui a fixé la tenue d'un forum.

La Commission des bibliothèques n'a pas pu être opérationnelle essentiellement pour des problèmes de personnes. Un travail d'audit a été fait par un universitaire sur la bibliothèque provinciale de Valpré et une réorganisation des bibliothèques parisiennes est en cours de réalisation (Denfert, Juvisy). La Commission vocations et pastorale des jeunes s'est épuisée par l'organisation des activités d'été et d'hiver.

Parmi les commissions qui ont effectué un travail important notons celle des Laïcs-Religieux, de Justice et Paix (où des laïcs ont participé), Formation, et Églises locales. Deux commissions non prévues par le Chapitre de 1999 ont été érigées : celle de l'Intelligence de la foi et celle « au cœur de la foi ». Elles sont essentiellement des lieux d'échange pour des Assomptionnistes impliqués dans le domaine universitaire et intellectuel et la seconde pour les religieux animateurs de retraites. Cette dernière n'a pas trouvé son rythme.

Les temps forts

La fête du Père d'Alzon, le 21 novembre, devient de plus en plus un temps fort de la vie de la Province. Le 150^e anniversaire, la béatification des martyrs bulgares ont permis de rehausser les célébrations assomptionnistes à cette occasion. Les invitations ont été élargies.

Le Forum Bayard a été l'occasion pour les religieux de la Province de resituer la place de cette œuvre dans la mission apostolique de la Province.

Le travail des conseils : le Conseil provincial se réunit deux jours chaque mois et organise un séminaire de rentrée d'une semaine par an. Le Conseil de Province se réunit trois fois par an. Il a changé de rythme en accordant une session de trois jours en janvier sur les grands dossiers de la Province. Ce rythme permet d'impliquer davantage les conseillers sur les dossiers. Mais l'expérience montre qu'une rencontre trimestrielle ne peut pas donner satisfaction à ceux qui voudraient avoir les informations en temps réel. De grands dossiers ont été abordés : création d'une auberge de jeunesse, l'ouverture de maisons de retraite conventionnées, le projet des communautés de Lyon-Debrousse et de Strasbourg-santé.

La journée de la Famille de l'Assomption à Lourdes au cours du Pèlerinage National. L'Université d'Été de l'Assomption.

Le suivi des Visites canoniques

Les dernières visites des communautés sont prévues pour février 2005. La Province attend la Carte de Visite définitive.

La vie économique

L'événement majeur a été la réorganisation du système économique. Des laïcs sont impliqués à tous les postes (immobilier et gestion quotidienne). Un Directeur laïc des affaires économiques prend en charge l'économat sous la responsabilité de l'Économe provincial.

La Province bénéficie d'atouts solides pour sa vie économique. En tout premier lieu, il faut citer le réseau de bienfaiteurs de l'Assomption qui permet de répondre à de nombreux besoins de solidarité tant au niveau de la Province que pour l'ensemble de la Congrégation.

Le patrimoine immobilier et le portefeuille de la Province permettent d'être sereins quant à l'évolution économique et aux risques réels d'amenuisement des donateurs.

Bayard est une œuvre qui a nécessité un apport en geste de recapitalisation au cours de l'année 2000. La Province a accepté ce soutien pour signifier sa solidarité avec l'entreprise. Prenant sur ses actifs boursiers, la Province ne sera plus en mesure pendant plusieurs années de réitérer ce geste s'il le fallait. Bayard doit générer par lui-même la marge nécessaire pour son développement.

Valpré a toujours été une œuvre déficitaire mais les réaménagements entrepris depuis trois ans ont permis d'orienter positivement la gestion. Les perspectives d'un équilibre financier sont réalistes pour l'année 2005. Un projet de développement est à l'étude pour permettre à Valpré de se faire connaître comme un centre chrétien en lien avec le monde de l'entreprise.

L'Association Notre-Dame de Salut a un déficit récurrent d'année en année. Le Conseil estime que cette situation ne doit pas perdurer et s'emploie à trouver les solutions adéquates pour équilibrer le budget.

Concernant la vie des communautés, avec l'augmentation des religieux en formation et le vieillissement, de nombreuses communautés sont tributaires de la solidarité provinciale. La Province honore la quasi totalité des demandes de subventions qui lui sont faites. Cette nouvelle pratique de la subvention peut avoir une conséquence sur la perception de notre vœu de pauvreté au niveau communautaire en transformant le sentiment de dépendance en quasi obligation de subvention.

Si l'aperçu général de la vie économique de la Province est satisfaisant, il ne faudrait pas pour autant ne pas se préoccuper de l'avenir. Notre patrimoine est certes important, mais dans l'hypothèse plus que probable d'un tarissement des donateurs habituels de la Province, celui-ci ne pourra pas faire face aux nouveaux besoins de la Congrégation : développement hors de France, solidarités internationales, soutien d'œuvres nouvelles. Il apparaît donc nécessaire d'avoir une gestion économique rigoureuse et de prospecter de nouvelles sources de revenus pérennes.

Appréciation personnelle du Provincial

Sur la Province

La Province est vieillissante, mais recèle encore un certain dynamisme qui se révèle par sa capacité d'accueillir des jeunes en formation expatriés (Roumains, Russes, Vietnamiens), de réfléchir à de nouveaux projets apostoliques qui engagent durablement.

Cependant, le petit nombre de jeunes et leur fragilité personnelle sont une menace pour la Province s'il n'y a pas de personnalités plus vigoureuses qui se profilent à l'horizon. Il faut des leaders.

En six années, un effort a été porté sur l'animation avec l'organisation de sessions de formation, une Visite canonique. Les communautés hors hexagone étaient en fragilité : nous avons conforté les projets de l'Italie, de Jérusalem, de Corée, de Roumanie, de Russie et de Bulgarie. L'Angleterre a exigé un travail de rapprochement très délicat. Enfin, de grands chantiers ont été ouverts : le projet d'une auberge de jeunesse chrétienne, des maisons de retraite médicalisées.

L'ensemble des œuvres a été consolidé : le dernier Chapitre a redonné à la charte « Bayard 2010 » une orientation sur une gestion dynamique des acquisitions. Valpré, après le renouvellement de l'équipe, parviendra à l'équilibre économique tout en poursuivant ses finalités ; l'Association Notre-Dame du Salut est en cours de restructuration.

Le Chapitre provincial.

Les deux premières journées avec les laïcs ont été très constructives. Nous avons pris le temps de discerner les appels du monde et de l'Église et les laïcs ont pu transmettre leurs attentes et les propositions. La première session a produit un certain nombre de textes qui méritent un approfondissement en vue de la deuxième session. Je regrette qu'on n'ait pas tenu compte davantage du travail pré-capitulaires. Par ailleurs, toutes les décisions importantes (Auberge de jeunesse, maisons de retraite médicalisées, Bayard, Valpré, Pèlerinages) ont été adoptées.

Sur les orientations du Chapitre général

Je partage l'analyse du Conseil général pour une conscientisation et une mobilisation de l'ensemble de la Congrégation sur certains dossiers (fondations, Mission d'Orient etc). La continentalisation est un bon moyen. Mais je pense que le contexte de la Congrégation est trop diversifié (récession en Europe et Amérique du Nord, croissance en Afrique et en Amérique du Sud, naissance en Asie) pour changer en profondeur nos structures. Un aménagement devrait suffire jusqu'à la stabilisation. Par ailleurs, il existe un problème d'identité qui empêche un travail à l'échelle européenne.

Le Chapitre provincial

Ambiance

L'ampleur du programme a pu créer une certaine nervosité au sein de la coordination. Heureusement, nous avons très vite voté une deuxième session.

Pour certains capitulants, le Chapitre fut un temps éprouvant à cause de l'ampleur du programme et de la confusion des genres. Au départ, on a pu confondre forum où l'on exprime ses états d'âme sans faire des propositions concrètes et Chapitre comme instance de gouvernement où chacun doit exercer sa responsabilité. Des religieux ont eu peur devant les initiatives proposées. Mais la deuxième partie du Chapitre a été un temps fécond où toutes les décisions importantes ont pu être prises.

Les sujets importants, les choix décisifs et orientations

- la révision des statuts de la Province et l'animation : rencontre annuelle du Provincial avec les supérieurs locaux, création d'un « secrétariat général » (laïcs ou religieux).
- la collaboration avec les laïcs : forme juridique pour la branche laïque de l'Assomption.
- l'Europe : l'ouverture de la Province à l'Espagne.
- le vieillissement : des maisons de retraite médicalisées en lien avec les Petites Sœurs de l'Assomption.
- Valpré : développement vers le monde de l'entreprise et du social.
- Bayard : orientations pour 2010.
- Pèlerinages : forum pour un objectif du National à 20 000 pèlerins en 2008.
- Mission d'Orient : retour des Russes en 2006.
- Création d'Auberge de jeunesse, ouverture de communautés de discernement à Bethnal Green et en Corée.

La préparation du Chapitre général

Réflexion sur la Mission d'Orient, les paroisses, Justice et Paix, et la restructuration.

P. André ANTONI, a.a
Supérieur provincial